

# CP/M und TotalCommander

Auch unter Windows XP ist es möglich, nicht nur mit Disketten-Images zu arbeiten, sondern auch direkt CP/M-Disketten zu lesen und zu beschreiben! Das geht recht komfortabel im [TotalCommander](#). Mein Plugin arbeitet mit CP/M-Disketten und Diskettenimages, die von [libdisk](#) unterstützt werden, also Teledisk, CopyQM, MyZ80, DSK, CFI, RAW, ...

siehe auch [CP/M Disketten und XP \(Kommandozeilentools\)](#)

Achtung: Testversion! Es funktioniert wie hier beschrieben, aber fehlt noch einiges (Attribute, ...)!

## Download

- TC-Plugin [cpmimg.zip](#)

26.12.09 v0.6: User werden als Unterverzeichnisse behandelt, libdisk- und cpmttools-Fehler werden angezeigt

05.01.10 v0.8: Die gemounteten Images stehen beim Neustart des TC wieder bereit. Man kann Images aus der Liste löschen (unmounten)

02.02.10 v 0.10: Timestamps bei CP/M 3 werden angezeigt und geschrieben. Voraussetzung ist „os 3“ im zugehörigen diskdefs-Format

24.02.10: CPMTtools erneuert: einseitige Disketten wurden falsch gelesen 15.01.15: neue Version basiert auf libdisk 1.3.5 und cpmttools 2.20

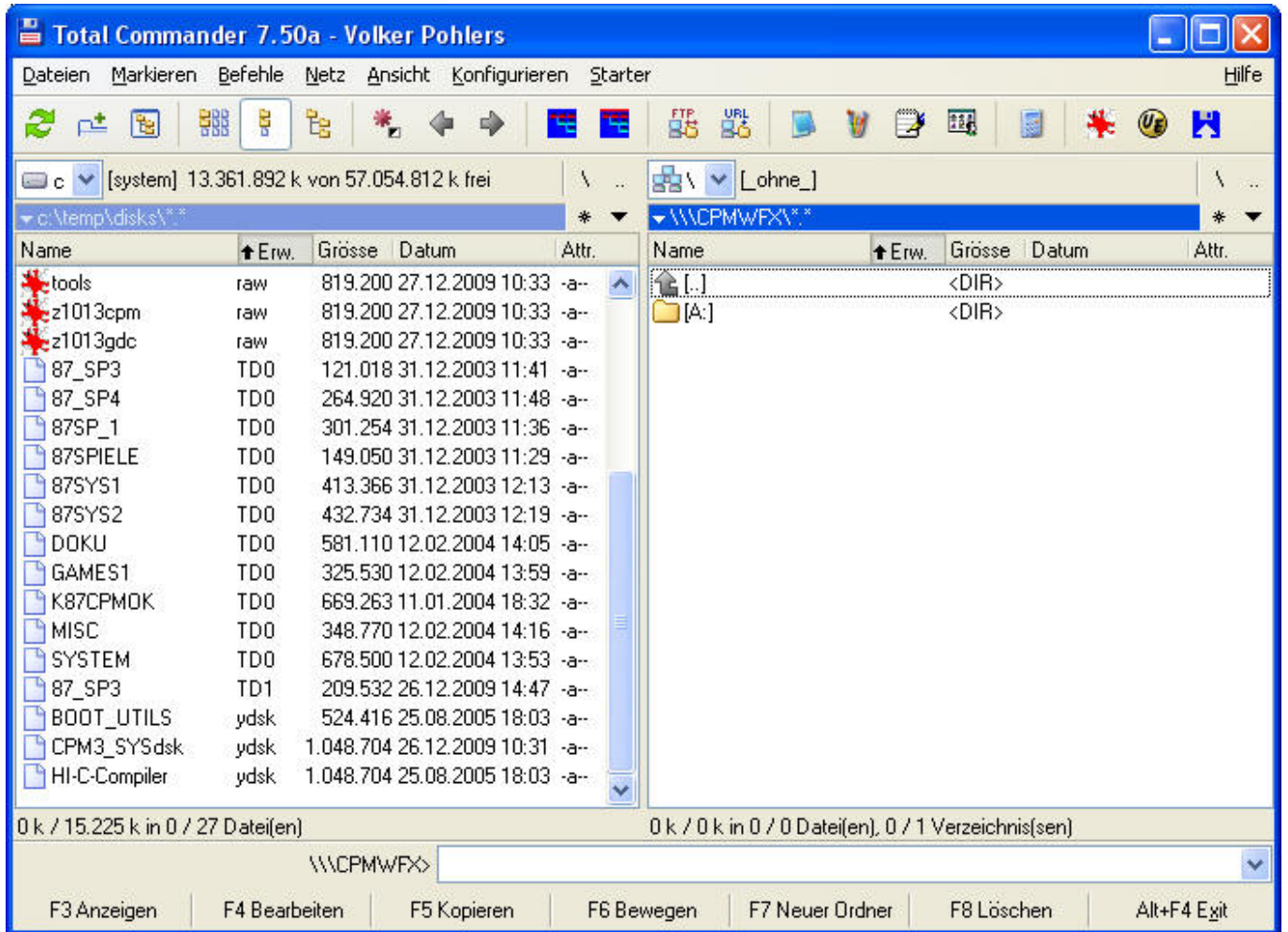
## Installation

- Plugin installieren  
im TotalCommander das Archiv mit ENTER öffnen: der TotalCommander fragt dann, ob das Plugin installiert werden soll
- optional: einmalig FdInstall.exe als Administrator ausführen (nur nötig, wenn auch ein Diskettenlaufwerk im Rechner vorhanden ist). Dann muss man den Rechner auch einmal neu starten
- optional: in Datei diskdefs den „default“-Wert an das eigene Hausformat anpassen

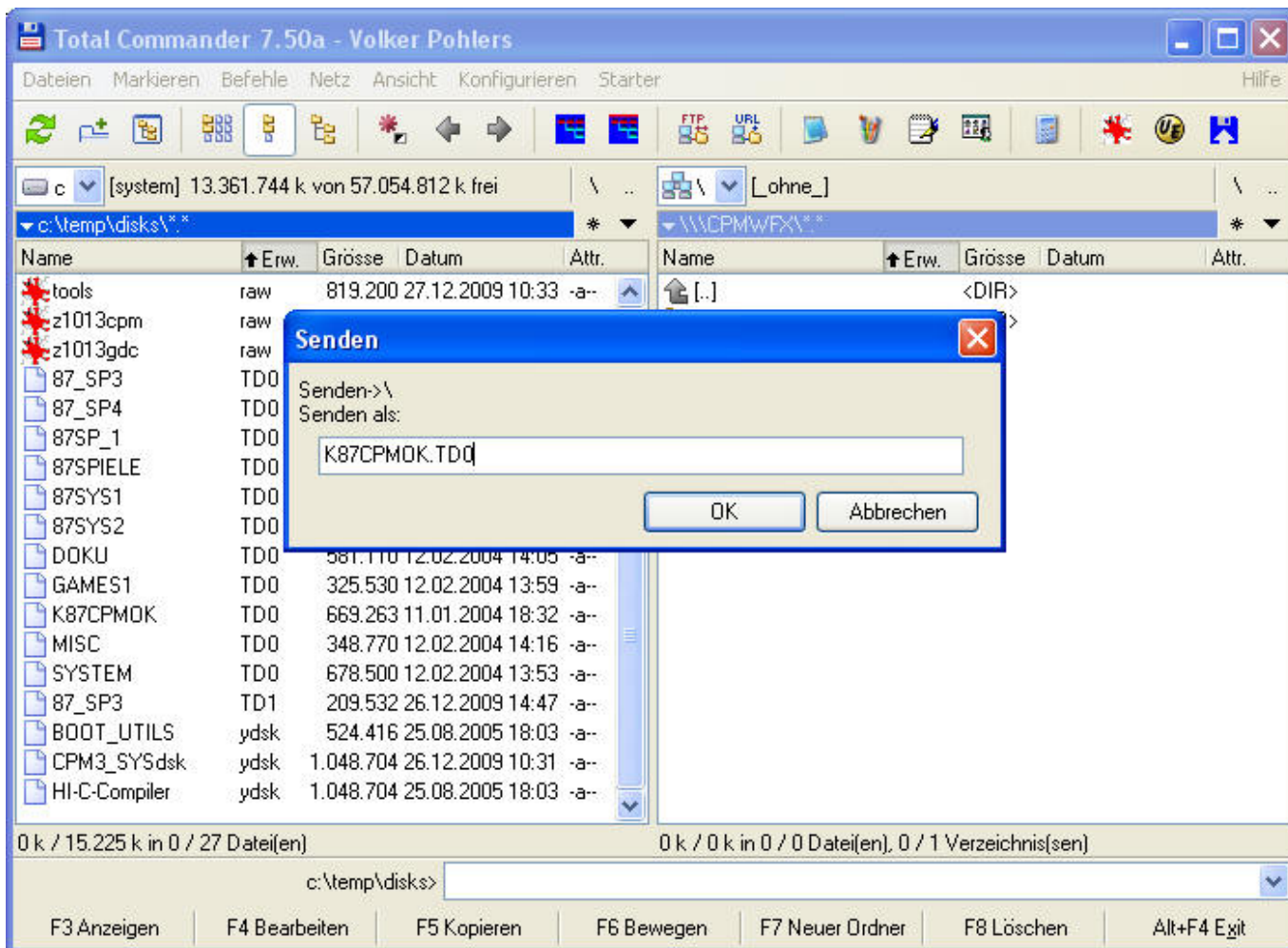
## Benutzung

in der Netzwerkkumgebung des TotalCommander gibt es ein neues Icon „CPMWFx“.

Sind im Rechner Diskettenlaufwerke eingebaut, erscheint beim Start Laufwerk „A“ und evtl. „B“. Damit wird auf eine CP/M-Diskette zugegriffen, die sich im Laufwerk A: befindet. Dank **fdrawcmd.sys** darf das eine Nicht-MSDOS-formatierte echte CP/M-Diskette sein!



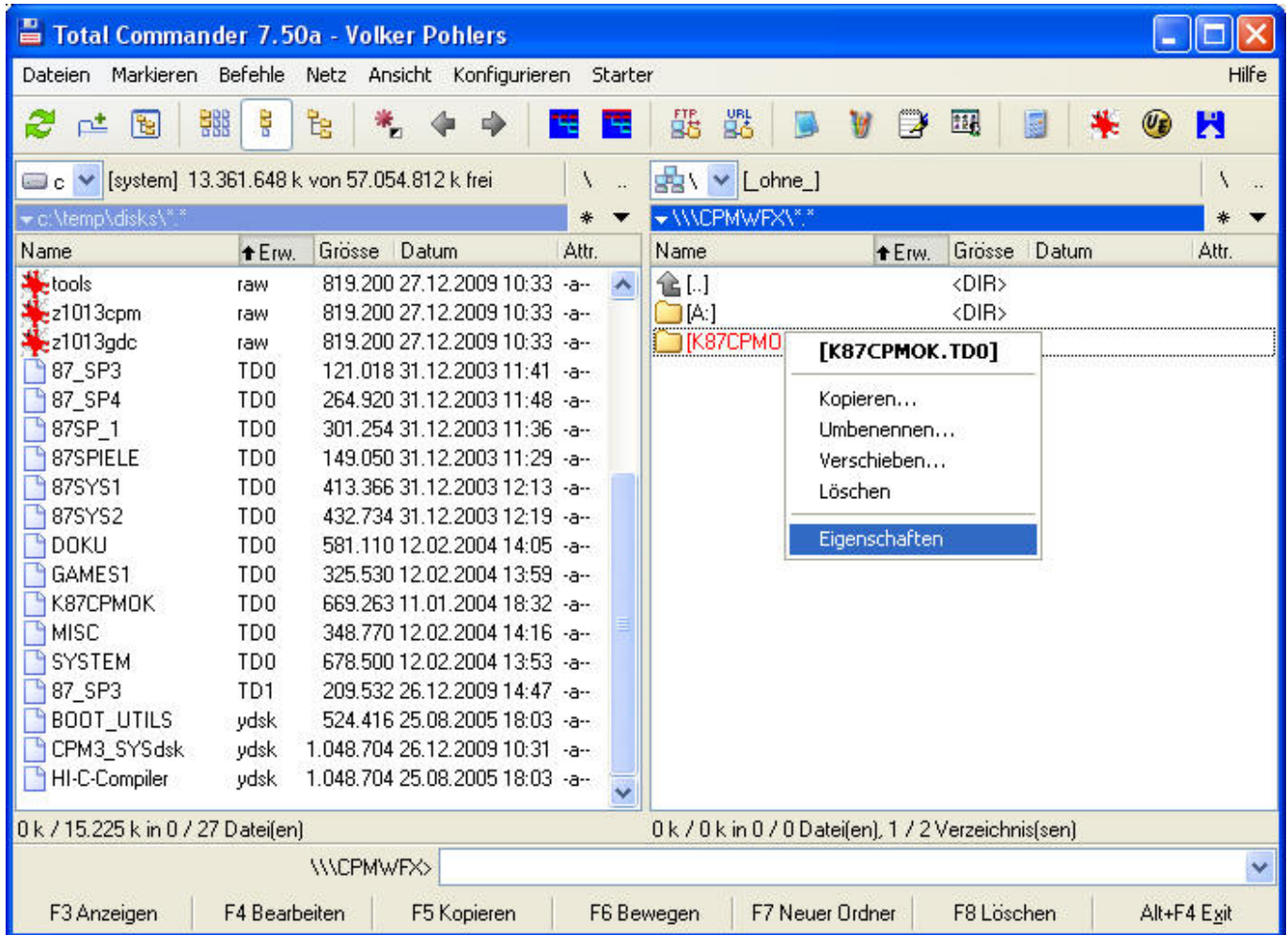
CP/M-Images werden durch „Senden“ (F5) in die Liste der CP/M-Objekte aufgenommen (gemountet):



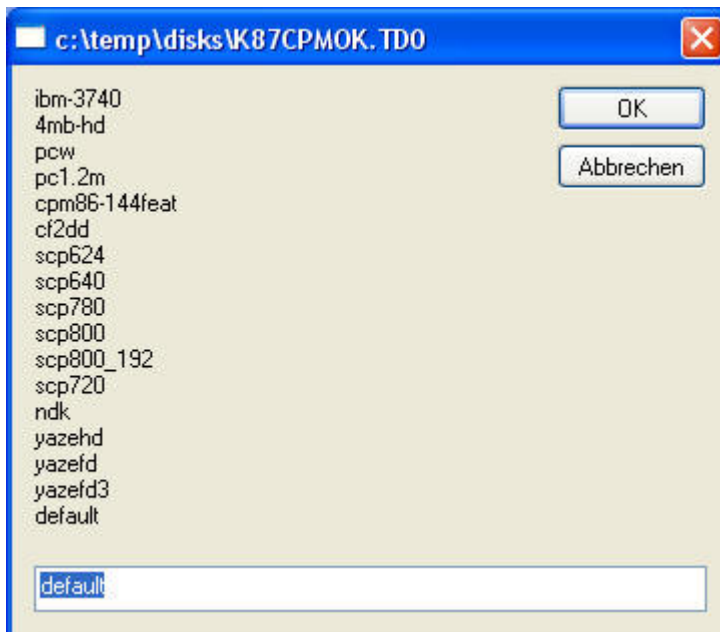
Jetzt muss das richtige CP/M-Format eingestellt werden. Standard ist „default“.

Hat das Image kein Standard-Format, muss über Dateien → Eigenschaften, Alt+ENTER oder mit der rechten Maustaste „Eigenschaften“ ausgewählt werden...

Hinweis: Mit der rechten Maustaste funktioniert es nur, wenn man unter Einstellungen/Operationen „linke Maustaste (Windows-Standard)“ aktiviert hat!



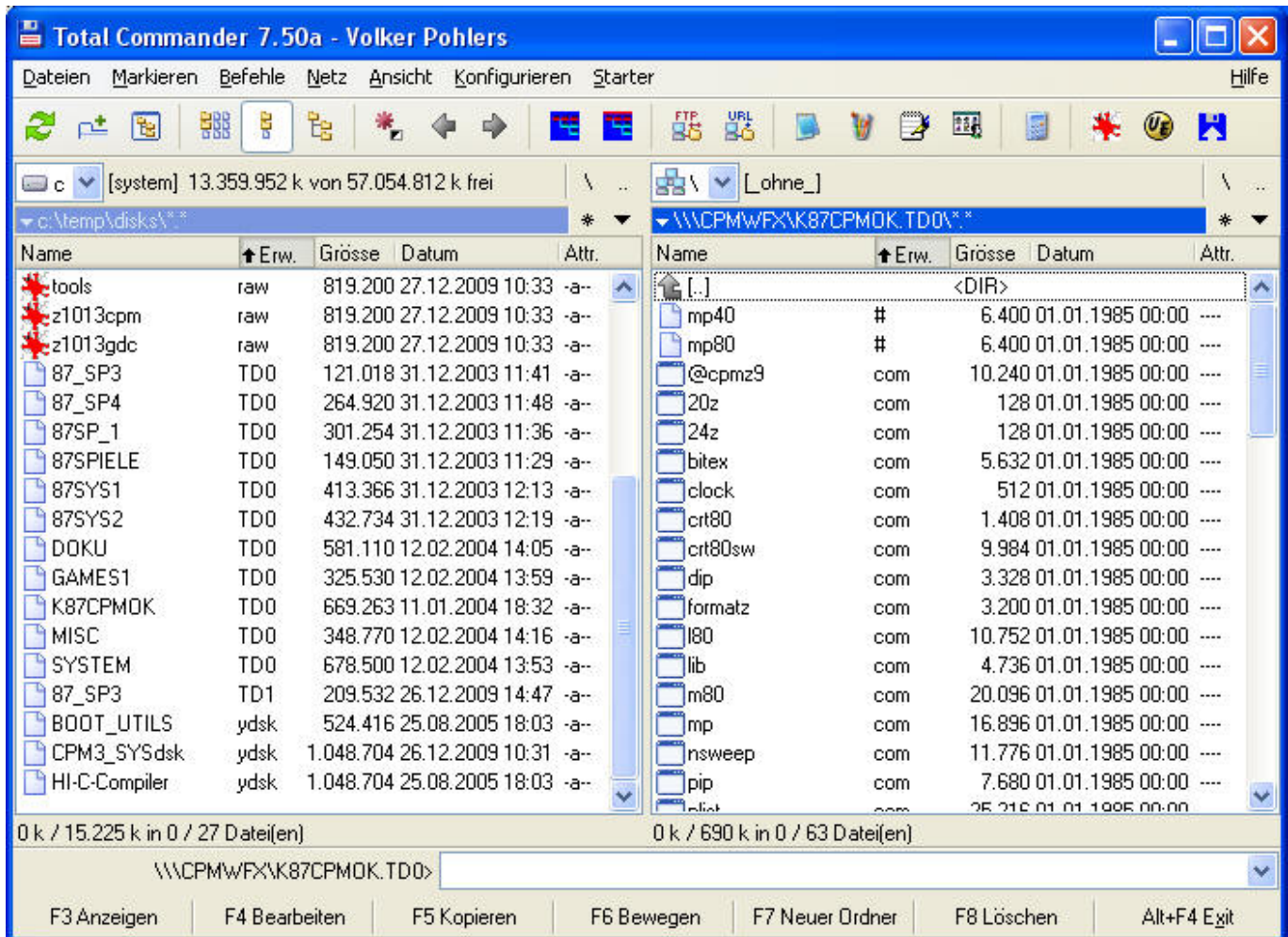
... und das gewünschte Format eingeben:



(gekürzte Liste, vgl. Datei „diskdefs“)

Nun kann das CP/M-Objekt mit ENTER geöffnet werden: Man sieht den Inhalt der Diskette bzw. des Images.

Dateien können aus dem CP/M-Objekt heraus kopiert werden, in das CP/M-Objekt kopiert werden oder auch gelöscht werden. Ebenso funktioniert „Anzeigen“ (F3)



## Z9001 und KC85

Das Default-Format für Z9001-Disketten ist **scp800\_192**. Im Z9001 werden aber die anderen scp-Formate automatisch erkannt und verarbeitet. Für die einfache Nutzung mit dem PC gibt es das Format **scp720**. Das ist eine 720K-MSDOS-formatierte Diskette mit CP/M-Filesystem (erzeugt mit ERADIR).

Für den KC85/3 ist **scp780** das Hausformat.

## Danksagung

Natürlich ist das nicht alles auf meinem Mist gewachsen. Es gibt 4 Quellen für das Plugin und die genutzten Tools:

- Simon Owen hat einen genialen Diskettentreiber **fdrawcmd.sys** für Windows 2000/XP/2003/Vista/2008/7 geschrieben, der erst den physischen Zugriff auf Nicht-Dos-Disketten ermöglicht (<http://simonowen.com/fdrawcmd>)
- John Elliot hat eine Bibliothek **libdsk** geschrieben, die den Umgang mit verschiedenen Diskettenimage-Formaten wie Teledisk, CopyQM u.a. und echten CP/M-Disketten erlaubt (<http://www.seasip.demon.co.uk/Unix/LibDsk/>)
- Michael Haardt hat schließlich die **cpmtools** geschrieben, die das Dateisystem vom CP/M 2 und

3 beherrschen und den Zugriff auf einzelne Dateien ermöglichen

(<http://www.moria.de/~michael/cpmtools>).

- Rico Bautsch hat mit seinem universellen **ScriptWFX-Plugin** und großer Hilfsbereitschaft dieses CP/M-Plugin überhaupt erst ermöglicht!  
(<http://www.totalcmd.net/plugring/ScriptWFX.html>)

Vielen Dank an alle!!!!

From:

<https://hc-ddr.hucki.net/wiki/> - **Homecomputer DDR**

Permanent link:

[https://hc-ddr.hucki.net/wiki/doku.php/cpm/disketten\\_xp2?rev=1421338163](https://hc-ddr.hucki.net/wiki/doku.php/cpm/disketten_xp2?rev=1421338163)

Last update: **2015/01/15 16:09**

